



INFORME DE GESTIÓN 2007 Y DESAFIOS 2008

COCHILCO

COMISIÓN CHILENA DEL COBRE

**INFORME DE GESTIÓN 2007
y DESAFIOS 2008**



CONTENIDOS

5	Índice
6	Presentación
11	Quiénes Somos
12	Visión - Misión - Valores
15	Objetivos Estratégicos
16	Equipo Directivo
18	Presupuesto y Recursos Humanos
21	Principales Hitos 2007 Estadísticas e Informes Mineros
22	Aporte a las Políticas Mineras
27	Evaluación Gestión y Fiscalización Empresas Mineras Estatales
35	Avances en la gestión interna
38	Proyectos especiales
40	Desafíos 2008

MENSAJE VICEPRESIDENTE EJECUTIVO

La Comisión Chilena del Cobre (COCHILCO), comprometida con el servicio público de calidad, eficiente y probo, se ha planteado entre sus objetivos estratégicos, la consolidación de una gestión institucional de carácter ejemplar y pionera.

Para ello hemos logrado conformar un equipo profesional y técnico altamente capacitado y profundamente comprometido con las obligaciones de excelencia laboral, gestión eficiente y administración transparente que el servicio público impone y que han sido y seguirán siendo el sello de esta institución.

Asimismo, estamos incorporando modernos mecanismos de planificación, evaluación y control de gestión, sistemas de garantía de calidad y, en la medida de nuestros recursos, incentivando la capacitación útil de los funcionarios. Buscamos construir una cultura interna de confianza y participación constructiva, donde el principal incentivo hacia la excelencia sea el compromiso con los objetivos de COCHILCO y la sensación de formar parte de un muy buen grupo humano y lugar de trabajo.

2007 resultó ser un año clave para la actividad cuprífera y su efecto sobre nuestro país: el histórico precio alcanzado por el metal generó un contexto favorable para las empresas mineras y el país entero, debido a los sustanciales ingresos que reportó, pero, al mismo tiempo, multiplicó los desafíos que debe asumir el sector para mantenerse competitivo en el contexto internacional. Enfrentada a esta exigencia, COCHILCO respon-

dió enfocando la gestión institucional en el cumplimiento cabal de su plan de trabajo, imponiéndose los más altos estándares de calidad y colaborando activamente con el Gobierno en la proposición, elaboración e implementación de políticas, estrategias y acciones para aprovechar al máximo esta favorable situación y prepararse para los nuevos desafíos.

Entre los logros alcanzados durante el período antes indicado podemos destacar algunos hitos:

- La realización del Seminario Internacional “¿Hacia Dónde Va la Demanda Mundial de Cobre?”, llevado a cabo en Santiago con la presencia de más de 300 asistentes, y en el que se contó con la participación de cuatro expertos internacionales de primer nivel que expusieron sus visiones acerca de las perspectivas del consumo de cobre en el mundo.
- La realización de un total de 14 informes y estudios mineros, entre los que destacan informes de productos estratégicos como el cobre, oro, plata, molibdeno, ácido sulfúrico, hierro y acero; y estudios tales como “Emisiones de Gases de Efecto Invernadero de la Minería del Cobre en Chile. 1995-2006”, “Demanda de Energía Eléctrica y Seguridad de su Abastecimiento en la Minería del Cobre”, entre otros, que están disponibles en nuestra página web www.cochilco.cl
- El incremento del número de auditorías realizadas a CODELCO y ENAMI en un 10% con respecto de 2006, luego de un crecimiento de 54% el año anterior, manteniendo siempre el compromiso con la calidad y fortaleciendo el seguimiento de temas críticos.



- La recomendación de 208 proyectos de inversión de CODELCO-Chile, que importan recursos por US\$ 1.281 millones para 2008. Entre las principales inversiones materializadas durante el año 2008, están la construcción del Proyecto Gaby y el Plan de Desarrollo Andina Fase I.
- El cumplimiento del 100% del Programa de Mejoramiento de Gestión 2007 (PMG), que incluye la certificación obtenida de los sistemas de Planificación / Control de Gestión y Auditoría Interna bajo la norma ISO 9001/2000.

Este año afrontaremos desafíos no menos importantes, siempre en pos de consolidarnos en la eficiencia y alta calidad técnica. Algunos de los objetivos trazados para este período son:

- Profundizar el reconocimiento nacional e internacional obtenido por COCHILCO como uno de los principales centros de información para la minería, que proporciona estadísticas, diagnósticos y análisis oportunos y confiables de los principales problemas del sector y genera propuestas eficientes para su resolución.
- Ampliar el desarrollo de estudios con propuestas metodológicas y estratégicas que contribuyan a delinear el largo plazo de la Política Minera.
- Continuar con los procesos de mejora, fortalecimiento y focalización de las funciones de fiscalización y evaluación de gestión estratégica de las Empresas Mineras del Estado, aplicando nuevas tecnologías de información, desarrollando prácticas positivas de trabajo y procurando la sistematización del mismo.

- Alcanzar, una vez más, el 100% de cumplimiento en los Programas de Mejoramiento de la Gestión.

Confiamos en que la lectura de nuestro Libro de Gestión 2007 será de interés para todos ustedes y ampliará vuestro conocimiento sobre las actividades de COCHILCO: en él se especifican las concreciones del pasado año y se delinearán nuestros proyectos y expectativas para el período actual.

Finalmente, quisiera expresar mi reconocimiento y gratitud a todo el personal de COCHILCO, hombres y mujeres que a través de su esfuerzo, dedicación y compromiso hicieron posible que 2007 fuera un año colmado de logros y resultados positivos. Los convocamos ahora, entonces, a que la satisfacción por la misión cumplida se transforme en optimismo y energías para encarar este auspicioso 2008, a fin de superar con creces la eficiencia y calidad que han caracterizado nuestra acción.



Eduardo Titelman Goren
Vicepresidente Ejecutivo

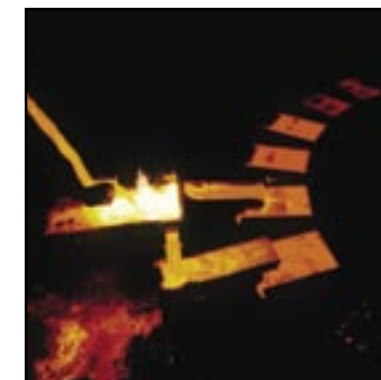


QUIÉNES SOMOS

La Comisión Chilena del Cobre (COCHILCO) es un organismo técnico y altamente especializado, creado en el año 1976. Desde esa fecha asesora al Gobierno en materias relacionadas con la producción de cobre y sus subproductos, además de todas las sustancias minerales metálicas y no metálicas, exceptuando el carbón y los hidrocarburos.

La Comisión es administrada por un Consejo compuesto por el Ministro de Minería, quien lo preside; el Ministro de Defensa Nacional; el jefe del Estado Mayor de la Defensa Nacional; dos representantes designados por el Consejo del Banco Central de Chile; y dos representantes designados por decreto supremo por el Presidente de la República.

Para lograr nuestras metas, nos apoyamos, fundamentalmente, en un equipo de profesionales multidisciplinario, entre los que destacan economistas, ingenieros, geólogos y abogados, todos altamente comprometidos con el desarrollo de una gestión eficiente y de calidad.





VISIÓN

Aspiramos a ser reconocidos como un organismo ejemplar dentro la institucionalidad pública, por nuestra alta excelencia técnica y eficiente gestión.

VALORES

Nuestro compromiso es servir a Chile, con absoluta probidad, y sobre la base de la excelencia y la cooperación.

MISIÓN

Asesorar al Gobierno en la elaboración, implementación y fiscalización de políticas, estrategias y acciones que contribuyan al desarrollo sustentable del sector minero nacional y a fortalecer el aporte de éste al resto de la economía. Asimismo, resguardar los intereses del Estado en sus empresas mineras, fiscalizando y evaluando su gestión e inversiones.





OBJETIVOS ESTRATÉGICOS

- Desarrollar estudios, investigaciones e informes que contribuyan al diseño, implementación y fiscalización de políticas públicas orientadas al desarrollo sustentable de la minería y a consolidar su aporte al país.
- Generar estadísticas, información y análisis, de carácter público, oportuno y confiable, que ayuden a dar transparencia al mercado y faciliten la toma de decisiones informada de los actores públicos y privados.
- Representar los intereses del Estado de Chile participando en foros e instancias, nacionales e internacionales, relevantes para el desarrollo sustentable del sector minero.
- Resguardar los intereses del Estado en sus empresas mineras, informando a los ejecutivos máximos de éstas los resultados de la fiscalización y evaluación que realiza, de la gestión e inversiones de las empresas; y asesorar a los ministerios de Minería y Hacienda en la elaboración y seguimiento de sus presupuestos.



EQUIPO DIRECTIVO

Cristián Muñoz Calderón
Secretario General

Ricardo Pulgar Parada
Director de Fiscalización (p)

Eduardo Titelman Goren
Vicepresidente Ejecutivo

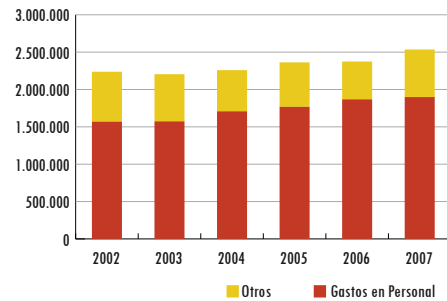
Ana Isabel Zúñiga Sanzana
Directora de Estudios

Gonzalo Astorquiza Lumsden
Fiscal (p)

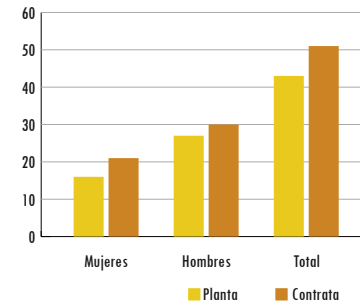
Otto Kutz Sierralta
Director de Evaluación y Gestión Estratégica (s)



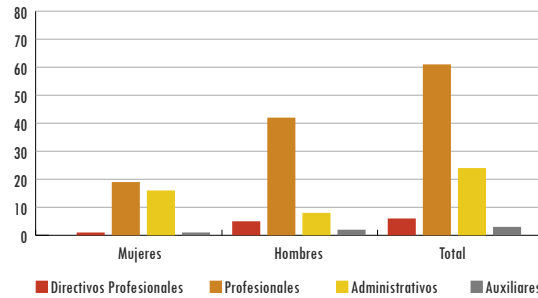
Principales Gastos 2002-2007 (moneda 2007)



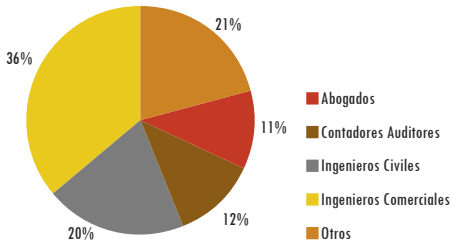
Dotación efectiva año 2007 (2) por tipo de contratos (hombres y mujeres)



Dotación Efectiva año 2007 por Estamento (mujeres y hombres)



Perfil Equipo Profesionales COCHILCO



Fuente: COCHILCO

[2] Corresponde al personal permanente del servicio o institución, es decir: personal de planta, contrata, honorarios asimilado a grado, profesionales de la ley N° 15.076, jornales permanentes y otro personal permanente, que se encontraba ejerciendo funciones en la Institución al 31 de diciembre de 2006. Cabe hacer presente que el personal contratado a honorarios a suma alzada no corresponde a la dotación efectiva de personal.

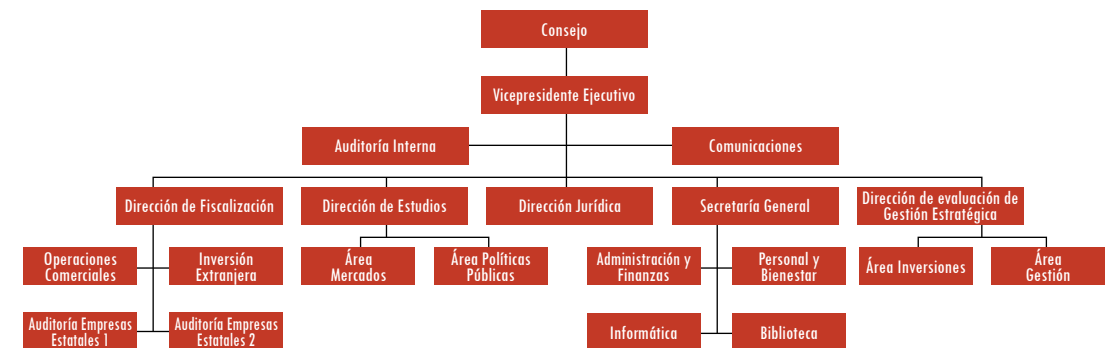
PRESUPUESTO Y RECURSOS HUMANOS

El Presupuesto de Cochilco ha tenido incrementos marginales en los últimos años, alcanzando a \$ 2.815 millones el año 2007.

De los gastos realizados, el más importante correspondió a Personal, llegando a \$ 1.898 millones, esto es 75% de los gastos totales (porcentaje similar al registrado en los años 2005 y 2006, y al implícito en el Presupuesto 2008).

Hacia fines de año, la dotación de Cochilco era de 94 personas, de un total de 97 autorizados.

ORGANIGRAMA





PRINCIPALES HITOS 2007:

ESTADÍSTICAS E INFORMES MINEROS

- Elaboramos informes sobre la evolución del mercado del cobre y otros productos mineros relevantes como molibdeno, oro, plata, ácido sulfúrico, hierro y acero, y productos no metálicos; los que forman parte de una serie periódica de trabajo y que Cochilco pone gratuitamente a disposición del público, a través de su página web www.cochilco.cl
- Realizamos un continuo seguimiento a las inversiones mineras comprometidas en Chile y también a nivel mundial, información contenida en los informes "Inversión en la Minería Chilena del Cobre y del Oro Proyección del período 2007 – 2011", y el "Catastro Mundial de Proyectos Mineros".
- Modernizamos el Informe Estadístico Mensual que contiene información histórica del cobre en términos de precios, producción, exportaciones, entre otros datos. Para ello, lo rediseñamos en un formato digital que estará disponible en nuestra página web, con opción de recuperación de las estadísticas para un mejor procesamiento de la información por parte del usuario. Su lanzamiento se hará durante el primer semestre de 2008.
- Generamos herramientas económicas y econométricas para profundizar nuestro conocimiento del mercado físico del cobre, en temas como la demanda por países, inventarios totales y modelo de proyección de precios.
- Lanzamos en la III Región, en la Universidad de Atacama, el "Anuario de Estadísticas del Cobre y Otros Minerales, 1987-2006.", en el que incluimos nuevas series con relevante informa-

ción para el mercado. Este importante documento recopila estadísticas de la industria de los metales, y en particular de la minería del cobre, de los últimos 20 años.

- Otro hito destacable fue el lanzamiento del Libro Institucional "2006: Mercados de los Principales Minerales Chilenos en un Año Histórico", realizado en las ciudades de Santiago y Antofagasta. Este documento incluye los principales estudios realizados por la institución sobre los mercados de commodities durante el 2006 y el primer trimestre de 2007.

- Organizamos en el Hotel Sheraton de Santiago y con la asistencia de 300 personas, el Seminario Internacional "¿Hacia Dónde Va la Demanda Mundial de Cobre?", que contó con la presencia de cuatro expertos internacionales de primer nivel: Kevin Norrish, Director Commodities Research Barclays Capital; Li Lan, analista senior de Beijing General Research Institute of Mining and Metallurgy (BGRIMM); Simon Payton, Secretario General International Wrought Copper Council (IWCC); Hal Stillman, Director Tecnológico International Copper Association (ICA)

APORTE POLÍTICAS PÚBLICAS MINERAS

- En abril de 2007 asumimos la Secretaría Ejecutiva de la Mesa Público-Privada de Gestión del Recurso Hídrico y la Minería en Chile. Esta instancia es presidida por el Ministerio de Minería y convoca a los ministros de Obras Públicas y Medio Ambiente, junto a los máximos representantes de las asociaciones gremiales mineras. Como primera tarea, elaboramos un diagnóstico sobre la situación de escasez de agua en el país en función de lo cual establecimos planes de acción a seguir.

- Elaboramos 5 estudios que permiten hacer un aporte al diseño de políticas públicas orientadas al desarrollo sustentable de la minería, entre ellos destacan: "Emisiones de Gases de Efec-

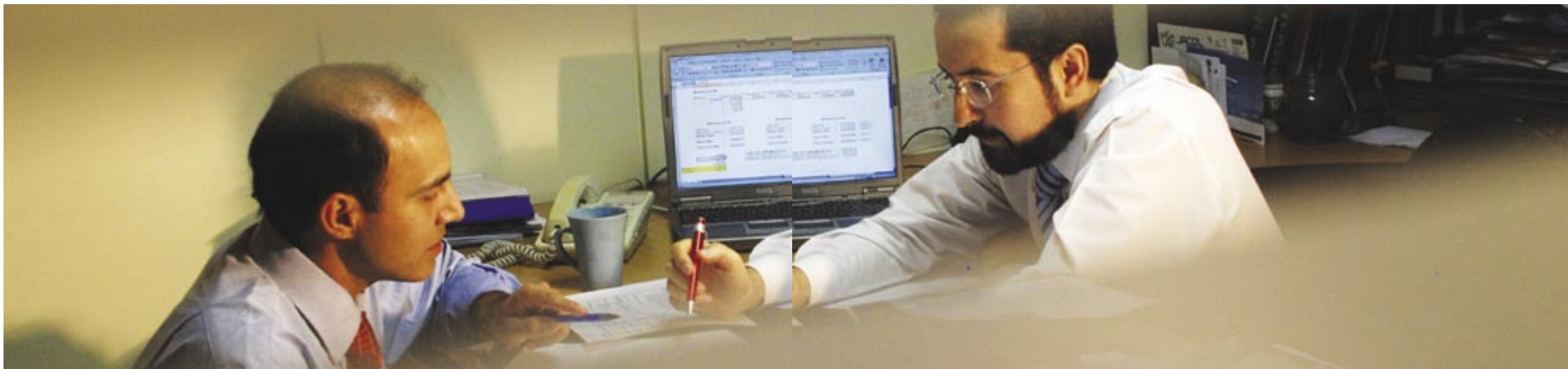
to Invernadero de la Minería del Cobre en Chile. 1995-2006", "Demanda de Energía Eléctrica y Seguridad de su Abastecimiento en la Minería del Cobre" y "Oportunidades de Negocios para Proveedores de Bienes, Insumos y Servicios Mineros en Chile", todos disponibles en la página web institucional.

- Realizamos con éxito una exposición en la Feria China Mining 2007, en Beijing, sobre las proyecciones del mercado del cobre para 2007 y 2008. Efectuamos reuniones con distintos organismos relacionados con el ámbito minero en China, estableciendo una buena red de contactos con el principal país consumidor de cobre del mundo, incluyendo la suscripción de un Convenio de Investigación entre Cochilco y el Centro de Información del Ministerio de Tierras y Recursos del Gobierno de China, en una primera instancia, para el desarrollo de una investigación conjunta sobre oferta y demanda de cobre.

- En marzo, suscribimos un Memorándum de Entendimiento con la Japan Oil, Gas and Metals National Corporation (JOGMEC), agencia minera del Gobierno de Japón. En este marco se realizaron dos seminarios de intercambio de opiniones, entre expertos chilenos y japoneses, sobre proyecciones del mercado del cobre y políticas mineras, entre otros temas.

- Realizamos en conjunto con SONAMI, el Taller "El Desarrollo de los Minerales Industriales en Chile", encuentro que convocó a representantes del sector público y privado. Su objetivo fue recoger la experiencia de los distintos participantes respecto de los factores que afectan el desarrollo de la actividad ligada a los minerales industriales (minería no-metálica), así como identificar las áreas en que las acciones públicas y privadas ayudarían a potenciar la explotación, tratamiento y comercialización de sus productos.

- Representamos a Chile en las dos reuniones oficiales del Grupo Internacional de Estudios del Cobre (GIEC), instancia que reúne a los principales países productores y consumidores de cobre. En el año 2007, nuestro país asumió la Vice-Presidencia del Comité de Estadísticas, ór-



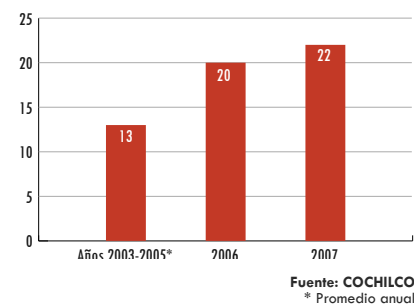
gano encargado de analizar la situación actual y las perspectivas de la oferta y la demanda en la industria del cobre en el mundo, sobre la base de la información aportada por los países integrantes.

- Representamos a Chile en la Tercera Reunión Ministerial de Minería en Australia, en el marco del Foro APEC y participamos en el proceso de creación del Grupo de Trabajo Minero de APEC.
- Continuamos coordinando el desarrollo de investigaciones sobre los efectos del cobre en la salud y el medio ambiente, mediante el funcionamiento de la Comisión Técnica Asesora (CTA). En ese marco, un hito destacable fue haber llevado adelante un proceso de reflexión

estratégica con amplia participación de representantes de organismos públicos, de la industria y el ámbito académico, con miras a definir los lineamientos futuros sobre el funcionamiento y áreas de investigación de la CTA.

- Participamos en el diseño de iniciativas legales que promueven y facilitan el desarrollo sostenido del sector, asesorando directamente al Ministerio de Minería y otros organismos de gobierno en estas materias. Estas importantes iniciativas integran materias tales como colisión eventual entre el desarrollo minero y cuerpos jurídicos relevantes, análisis del Gobierno Corporativo de Codelco-Chile y anteproyectos de Ley sobre Cierres de Faenas Mineras y sobre Pasivos Ambientales Mineros.

Número de Auditorías Realizadas a Codelco y Enami



ÁMBITOS AUDITADOS A CODELCO Y ENAMI EN 2007

1.	Auditorías de seguimiento para evaluar la implementación de las auditorías hechas por Cochilco
2.	Temas mercados de futuros
3.	Contratos
4.	Gestión Ambiental
5.	Planes de contención de costos
6.	Mesas de Dinero
7.	Asignación de fondos para proyectos de inversión
8.	Auditorías a los sistemas de auditoría interna
9.	Seguimiento y control de litigios
10.	Compras y contrataciones de bienes y servicios
11.	Gestión de filiales
12.	Manejo de stocks e inventarios físicos
13.	Programas de fomento productivo
14.	Procesos de comercialización
15.	Proyectos de inversión específicos
16.	Cumplimiento de obligaciones laborales

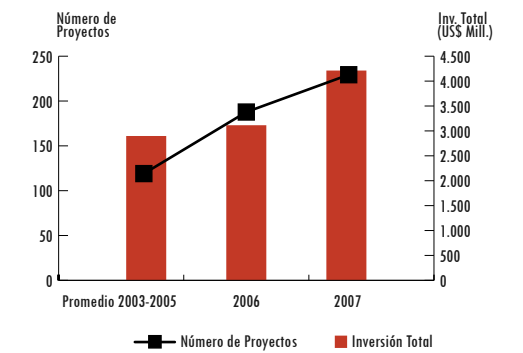
Fuente: COCHILCO

EVALUACIÓN DE GESTIÓN Y FISCALIZACIÓN EMPRESAS MINERAS ESTATALES

- Durante el año 2007, fortalecimos el equipo de fiscalizadores, incorporando a cinco nuevos profesionales, con lo cual el equipo de personas dedicadas exclusivamente a realizar auditorías a Codelco y Enami, llegó a 14 profesionales.
- Para seleccionar las auditorías que se realizaron en Codelco y Enami, utilizamos un matriz de cobertura que considera el cruce de áreas temáticas y orgánicas, lo que permitió definir las potenciales áreas críticas a fiscalizar en ambas mineras estatales.
- En los últimos años hemos potenciado la calidad y cantidad de auditorías realizadas a Codelco y Enami, aumentando de 13 a 22 los informes realizados entre los años 2005 y 2007, respectivamente. Algunas de las auditorías realizadas en 2007 abordaron ámbitos tan diversos como mercados de futuros, contratos, gestión ambiental, planes de contención de costos, mesas de dinero, asignación de fondos para proyectos de inversión, compras y contrataciones de bienes y servicios, entre otros.
- Nuestros informes de auditoría son entregados a los máximos ejecutivos de cada empresa: el Ministro de Minería, que preside los directorios de ambas empresas, y el Presidente Ejecutivo de Codelco y el Vicepresidente Ejecutivo de Enami, según corresponda. Por otra parte, los informes de auditoría no pueden ser divulgados públicamente por Cochilco ya que están sujetos a la más estricta reserva, según se estableció en nuestra ley orgánica, presumiblemente para evitar mermar la competitividad de las empresas mineras del Estado.



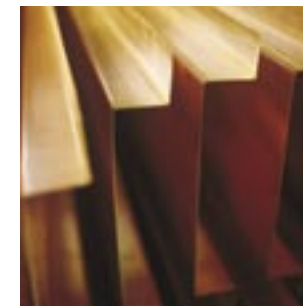
Proyectos de Codelco Recomendados



- El año 2007, la Dirección de Fiscalización inauguró el uso del Sistema Pentana Audit Work System (PAWS). Este instrumento es un software integrado cuyo propósito es la administración de riesgos, gestión de auditorías, seguimiento de acciones derivadas y emisión de reportes. Cumple diversos requerimientos internacionales de auditorías, incluyendo Ley Sarbanes – Oxley, e incorpora las mejores prácticas metodológicas disponibles. El sistema permite una estandarización y mejor organización de los trabajos, un acceso más expedito a la información de respaldo y conclusiones obtenidas en las auditorías, entre otras características relevantes.
- Logramos un acuerdo con Codelco para hacer más expedita la evaluación de proyectos antiguos, ya recomendados por la entidad. El nuevo esquema convenido permite reducir el volumen de información que se debe presentar, a tan sólo una ficha que contiene los antecedentes principales del proyecto. Esto permite su aprobación en forma automática, siempre y cuando no presente modificaciones sustanciales. Para garantizar que se cumpla esta condición, la información es contrastada con los antecedentes que se generan en verificaciones efectuadas en terreno.

- Para el período inversional 2007, Cochilco y Mideplan recomendaron 234 proyectos de Codelco, que involucraron un monto total de US\$ 4.128 millones, de los cuales US\$ 1.705 millones correspondieron a inversión del ejercicio.
- En tanto para el período inversional 2008, hemos recomendado, en conjunto con Mideplan, 208 proyectos de Codelco que consideran un monto total de US\$ 3.678 millones, de los cuales US\$ 1.281 millones corresponden a inversión del año 2008. Entre los proyectos destacan la construcción del Proyecto Gaby y el Plan de Desarrollo Andina Fase I.
- En el caso de Enami, recomendamos 12 proyectos, que requieren de una inversión de US\$ 6,5 millones para el año 2008. Entre ellos, destaca el proyecto de ampliación de la capacidad de producción de la planta de extracción por solventes y electroobtención, desde las actuales 400 a 800 toneladas/mes de cátodos, en la Planta Salado. Este proyecto representa el 83% del monto recomendado para el año 2008.
- Asesoramos a los ministerios de Hacienda y Minería, respecto Codelco y Enami, en temas como: Proyectos de inversión, evaluación de gestión estratégica y económica, proyecciones financieras, políticas de cobertura de precios, programas de contención de costos, asociaciones mineras, indicadores laborales, convenios de desempeño, participación en directorios y presupuesto 2008.
- Entregamos un análisis sobre los costos de la industria y de Codelco, a la Comisión Investigadora sobre Codelco, de la Cámara de Diputados.





FISCALIZACIÓN SECTOR MINERO EN GENERAL

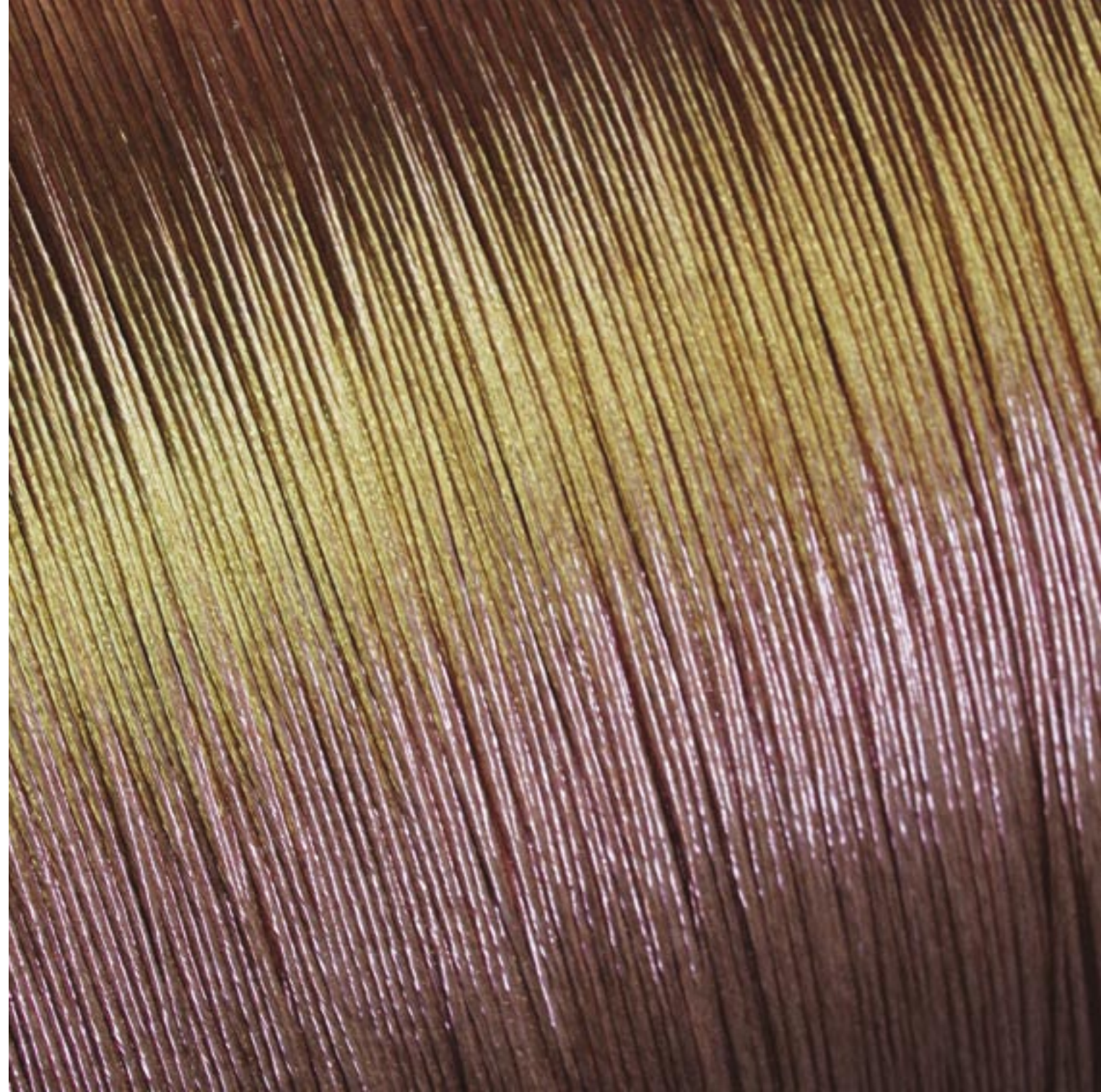
- Durante el año 2007 realizamos siete auditorías a empresas mineras privadas para verificar el cumplimiento de sus respectivos contratos de inversión extranjera, al amparo de los cuales ingresaron al país un total de US\$ 346,1 millones.
- A petición del Comité de Inversiones Extranjeras, informamos 24 solicitudes de inversión en el área minera, por un monto total de US\$ 1.134 millones.
- Así también, durante el año pasado, emitimos 1.926 Certificados de Origen y se revisaron 10.074 Informes de Variación de Valor. Esto último, en el marco del rol de verificación de la concordancia de los precios de exportación desde Chile, con los precios vigentes en los mercados internacionales.



AVANCES EN LA GESTIÓN INTERNA

- Implementamos la primera versión de la Intranet institucional en la que publicamos información laboral interna relevante, y una diversa gama de antecedentes que contribuyan a fortalecer la comunicación interna y el clima laboral.
- Continuamos perfeccionando el sistema de control de gestión basado en el Indicador de Cumplimiento Efectivo asociado al Plan de Trabajo anual estructurado en cartas Gantt.
- Introdujimos mejoras sustanciales al Sistema de Calificaciones, innovando a través de un proceso de evaluación de jefaturas por parte de sus funcionarios subalternos.
- Creamos el Comité del Programa de Mejoramiento de la Gestión (PMG), para la coordinación y apoyo de los sistemas que incluye este Programa.
- Formalizamos los criterios de financiamiento que utiliza el Comité de Capacitación.
- Cumplimos el 100% del Programa de Mejoramiento de la Gestión 2007 (PMG), que incluyó la certificación obtenida por los sistemas de Planificación / Control de Gestión y Auditoría Interna bajo la norma ISO 9001/2000 de la calidad. Asimismo, dentro del Marco Avanzado del PMG, se prepararon para su próxima certificación, los sistemas de Higiene, Seguridad y Ambientes de Trabajo y Compras.
- Además, cumplimos a cabalidad con el 100% de los Convenios de Desempeño y de las Metas Ministeriales.

- Implementamos el sistema de Formularios Electrónicos (permisos administrativos y feriados legales).
- Iniciamos una reingeniería de nuestra página web, con el propósito de facilitar la navegación a través de ésta y brindar mayor y mejor información a nuestros usuarios. El lanzamiento del nuevo sitio se realizará durante el primer semestre de 2008.
- También, durante el año 2007, comenzamos a implementar el sistema de gestión de riesgos; un proceso estructurado, consistente y continuo implementado a través de toda la organización para identificar, evaluar, medir y reportar amenazas y oportunidades que afectan el alcance de logros y objetivos. Con esta iniciativa, se persigue que cada unidad, conozca y gestione el nivel de riesgo de sus procesos y tomen las medidas pertinentes con objeto de mantenerlo dentro de rangos adecuados. En esta etapa de implementación, a la Unidad de Auditoría Interna le correspondió apoyar a todas las direcciones de la Comisión en la evaluación de los riesgos y controles, así como coordinar las distintas actividades asociadas a este proceso.





PROYECTOS ESPECIALES:

Entregamos al Ministerio de Educación la primera propuesta nacional, que busca incorporar contenidos mineros desde una perspectiva pedagógica al Currículo Educacional que rige en el país; en el marco del proyecto “Educación y Minería: la Veta del Desarrollo”. El propó-

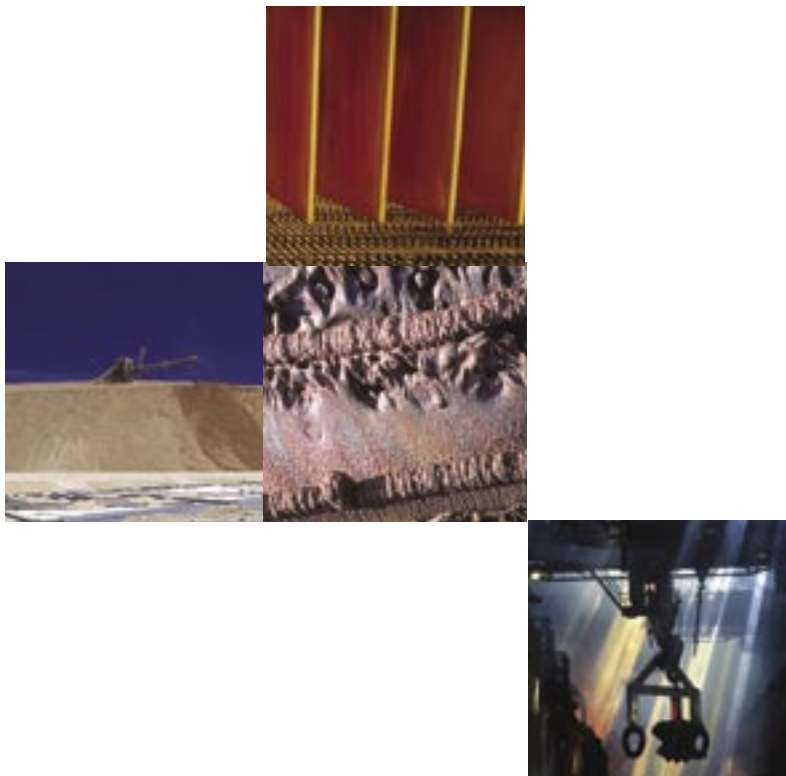
sito de esta iniciativa, asumida con el Ministerio de Minería y el Consejo Minero, es ampliar el conocimiento y aumentar la valoración que los niños y jóvenes tienen respecto de la minería, sector productivo que es parte esencial de la historia del país y de su crecimiento económico y social. Así también entregar mayores herramientas para mejorar las perspectivas laborales de los estudiantes.

NUESTRAS PRIORIDADES PARA EL AÑO 2008.

Los principales desafíos planteados por la Comisión Chilena del Cobre para el año 2008 son:

- Potenciar aún más el rol de COCHILCO como centro de información minera, mediante la elaboración de informes y estudios que apunten a aspectos estratégicos del desarrollo del sector minero y a identificar el real aporte de esta actividad en la economía nacional.
- Continuaremos contribuyendo al diseño e implementación de políticas públicas que promuevan el desarrollo sustentable del sector, a través de la realización de estudios, análisis especializado y la coordinación entre los diferentes actores de la industria.
- Fortaleceremos los procesos asociados al control y resguardo de los intereses del Estado en Codelco y Enami, a través del análisis, recomendación y seguimiento de los proyectos de inversión de estas empresas estatales, asegurando de esta manera el uso óptimo de los recursos públicos. Además, continuaremos asesorando en la definición de estrategias de desarrollo y metas de gestión de largo plazo de ambas empresas para maximizar su aporte al país. Junto con ello, realizaremos un seguimiento periódico del cumplimiento de sus metas de corto y mediano plazo.
- Mantendremos un activo rol como asesores de los ministerios de Minería y Hacienda en temas específicos de Codelco y Enami.
- Continuaremos fortaleciendo el proceso de fiscalización ejercido sobre Codelco y Enami, mediante la realización de auditorías que impacten positivamente en el valor de las empresas. Asimismo, seguiremos perfeccionando el seguimiento de las recomendaciones efectuadas en auditorías anteriores, con el objeto de evaluar en qué grado las medidas implementadas han contribuido a la mejora de los procesos y a la reducción de los riesgos.

- Todo lo anterior, apoyado en un creciente uso de herramientas informáticas que mejoren la gestión de este proceso y permitan una mejor utilización de los recursos disponibles.
- Seguiremos apoyando la tramitación de iniciativas legales que promuevan y faciliten el desarrollo del sector minero, como las de gobiernos corporativos, cierre de faenas mineras y pasivos ambientales.
- La Institución continuará participando en comisiones técnicas para el diseño de la normativa ambiental nacional, y la representación de los intereses mineros del Estado de Chile en foros internacionales.
- El cumplimiento de una gestión eficiente y de excelencia es una prioridad para Cochilco, por ello nuestro compromiso es lograr el 100% de las metas impuestas en los Programas de Mejoramiento de la Gestión, Convenios Colectivos y Metas Ministeriales.
- En este sentido, continuaremos con la certificación de dos nuevos procesos internos bajo la norma ISO 9001:2000: Compras Públicas e Higiene, Seguridad y Mejoramiento de los Ambientes de Trabajo, los que se sumarán a los ya certificados de Planificación y Control de Gestión y de Auditoría Interna, y en proceso de implementación para la certificación se agregarían Capacitación y Sistema de Atención a Clientes.
- Otro desafío muy relevante para este año, es lograr que el Ministerio de Educación acoja la propuesta elaborada por Cochilco, el Ministerio de Minería, y el Consejo Minero, en el marco del proyecto "Educación y Minería: La Veta del Desarrollo", de incorporar contenidos mineros en el Curriculum Educacional. Para ello, realizaremos permanentemente un seguimiento al análisis que en ese sentido realice el Ministerio de Educación.
- La expresión sistemática y más completa de la labor planificada para el año 2008, se encuentra plasmada en nuestro Plan de Trabajo 2008, una síntesis del cual se encuentra disponible en nuestra página web.



Registro de propiedad intelectual © N°

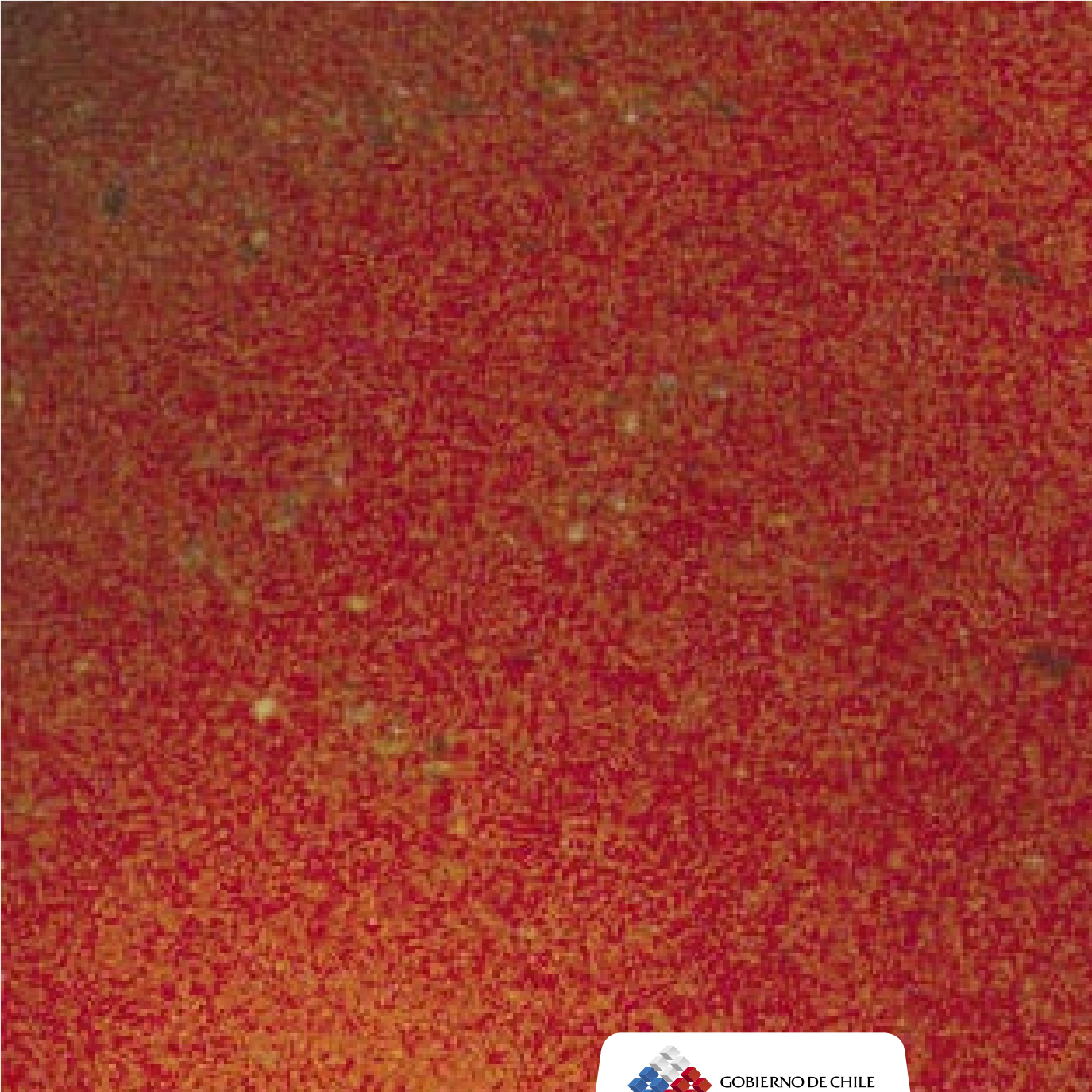
Edición: COCHILCO

Diseño: Yankovic.net

Fotografía: Claudio Pérez (excepto páginas 38 y 39 COCHILCO)

Imprenta: Maval

Santiago de Chile, mayo de 2008



GOBIERNO DE CHILE
COMISION CHILENA DEL COBRE