

**NOTICIAS ECONÓMICAS DE LA SEMANA CON CIFRAS SEMANALES DEL MERCADO DEL COBRE
INFLUENCIA SOBRE EL PRECIO DEL COBRE**

Principales factores que afectaron el precio del cobre esta semana:

El precio del cobre cerró hoy en cUS\$ 424,7 por libra, registrando una caída del 1,4% respecto al cierre de la semana pasada. Con ello, el precio promedio en lo que va del año se sitúa en cUS\$ 414,8 por libra, lo que representa una diferencia de cUS\$ 37,1 por libra en comparación con el mismo período del año anterior.

Entre los principales factores que han presionado a la baja el precio del cobre se encuentran las amenazas arancelarias de Estados Unidos. El presidente Donald Trump confirmó que el 4 de marzo entrarán en vigor aranceles del 25% sobre las importaciones de cobre desde Canadá y México, además de un 10% adicional sobre los productos chinos. Aunque estas medidas buscan fortalecer la producción local, han generado incertidumbre en los mercados y podrían afectar la demanda global del metal.

Otro factor determinante ha sido el fortalecimiento del dólar. Durante la semana, la moneda estadounidense alcanzó su nivel más alto en dos semanas, impulsada por los flujos de refugio ante la incertidumbre comercial. La expectativa de nuevos aranceles ha acentuado esta tendencia, generando volatilidad en los mercados de metales. Además, la caída en la confianza del consumidor estadounidense y las señales mixtas sobre la inflación han incrementado la especulación en torno a futuras decisiones de política monetaria, lo que mantiene la presión alcista sobre el dólar.

El aumento de inventarios en China ha añadido aún más presión bajista sobre el precio del cobre. Las existencias en la Bolsa de Futuros de Shanghai (ShFE) superaron las 260.000 toneladas, más que triplicando las 83.000 toneladas registradas a inicios de año. Este aumento en los stocks sugiere una desaceleración en la demanda china tras el Año Nuevo Lunar. Además, la incertidumbre persiste ante la próxima reunión de la Asamblea Popular Nacional de China, que será clave para evaluar posibles estímulos económicos y su impacto en la demanda de metales.

Finalmente, el apagón que afectó desde Arica y Parinacota hasta Los Lagos interrumpió temporalmente la producción en algunas minas. Sin embargo, su impacto fue limitado y no logró revertir la tendencia bajista del mercado.

Figura 1: Evolución del precio del cobre (cUS\$/lb.)

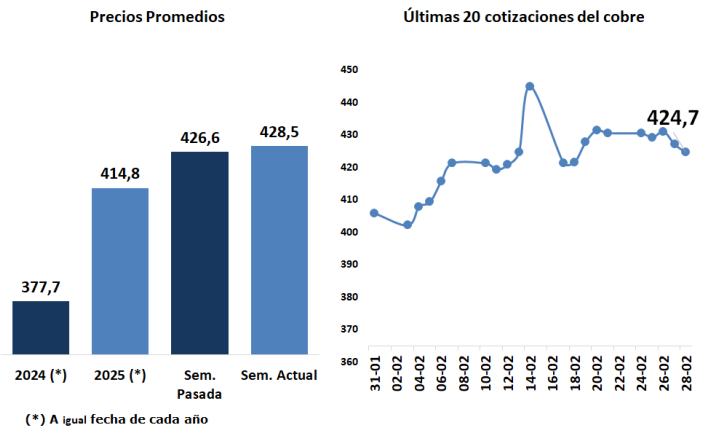
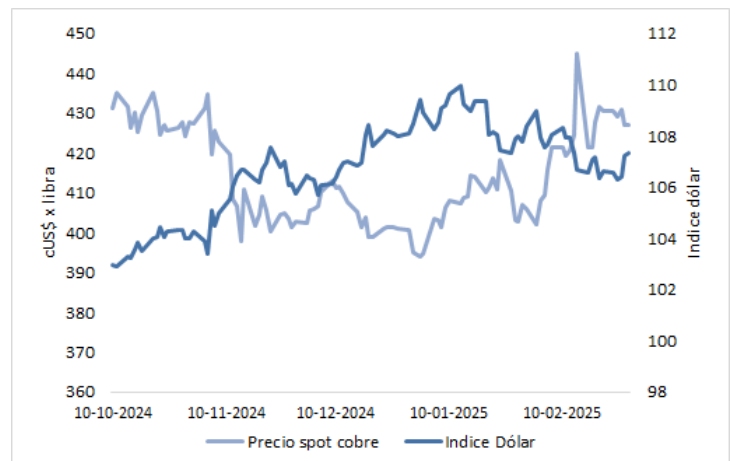


Tabla 1: principales parámetros del mercado del cobre

| Variaciones semanales del precio (c/lb) | | | |
|--|---------|-------|----------|
| 21-feb | 28-feb | Var % | Dif |
| 430,6 | 424,7 | -1,4% | -5,9 |
| Variaciones de inventario (TM) | | | |
| 21-feb | 28-feb | Var % | Dif |
| 615.784 | 615.980 | 0,0 | 195 |
| Variación días de consumo | | | |
| 21-feb | 28-feb | Var % | Dif |
| 9,8 | 9,8 | 0,0 | 0,0 |
| Precios máximos y mínimos del año (c/lb) | | | |
| 2024 | Valor | Var % | Amplitud |
| Max | 445,1 | | |
| Min | 394,0 | | 51,1 |

Figura 2: Relación precio del cobre e índice dólar



INVENTARIOS EN LAS BODEGAS DE LAS BOLSAS DE METALES

Esta semana, los inventarios de cobre refinado en las tres principales bolsas de metales alcanzaron un total de 615.980 toneladas.

La Bolsa de Metales de Londres (BML) reportó 262.075 toneladas, mientras que la Bolsa de Futuros de Shanghái (SHFE) y el COMEX registraron 268.337 y 85.568 toneladas, respectivamente. Esto representó una variación semanal de un 0,03% en los inventarios globales de cobre. En particular, la SHFE experimentó un aumento del 3,2%, mientras que la BML registró una caída del 2,1% y el COMEX una caída del 2,7%.

Tabla 2: Relación entre inventarios y precio del cobre

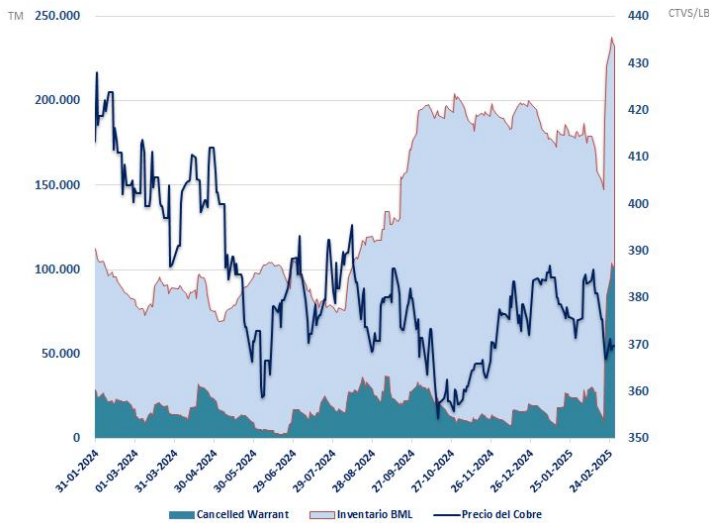


Tabla 3: Resumen de inventarios

| Bodegas | T.M | Variación T.M | | Var. % | |
|----------------|----------------|---------------|----------------|--------------|--------------|
| | | Semana | Año | Semana | Año |
| Asia | 201.075 | -5.400 | -14.975 | -2,6% | -6,9% |
| America | | -25 | -525 | -100,0% | -100,0% |
| Europa | 61.000 | -250 | 6.175 | -0,4% | 11,3% |
| BML | 262.075 | -5.675 | -9.325 | -2,1% | -3,4% |
| COMEX | 85.568 | -2.376 | 1.054 | -2,7% | 1,2% |
| SHFE | 268.337 | 8.246 | 194.165 | 3,2% | 261,8% |
| Total | 615.980 | 195 | 185.894 | 0,03% | 44,6% |

Este informe fue elaborado en la Dirección de Estudios y Políticas Públicas por:

Nicolás Rojas Cueva

Analista Mercado Minero

Patricia Gamboa Lagos

Directora de Estudios y Políticas Públicas