



# INFORME SEMANAL DEL MERCADO INTERNACIONAL DEL COBRE

Semana del 11 al 15 de noviembre de 2024

## NOTICIAS ECONÓMICAS DE LA SEMANA CON INFLUENCIA SOBRE EL PRECIO DEL COBRE

### Principales factores que afectaron el precio del cobre esta semana:

Hoy, el precio del cobre registró una caída del 2,87% en comparación con el cierre de la semana pasada. El lunes, la cotización se situó en 419,6 cUS\$/lb, mientras que hoy cerró en 410,7 cUS\$/lb. En los últimos 20 días, el precio ha mantenido una tendencia descendente, acumulando una baja de 4,4%. Hasta la fecha, el precio promedio anual del cobre se ubica en 416,3 cUS\$/lb, lo que representa un incremento de 31 centavos de dólar por libra respecto al promedio del mismo período en 2023.

Esta semana, el precio del cobre acentuó su tendencia a la baja debido a diversos factores macroeconómicos. El principal fue el fortalecimiento del dólar estadounidense, que alcanzó su nivel más alto en más de un año, impulsado por las nuevas políticas económicas anticipadas por la administración de Donald Trump. Un dólar más fuerte encarece las materias primas para los compradores internacionales, reduciendo la demanda global y ejerciendo presión a la baja sobre los precios. Además, el dólar continúa siendo percibido como un refugio seguro en tiempos de incertidumbre económica, lo que ha intensificado aún más la caída en los precios del metal rojo.

Por otro lado, el estímulo económico anunciado por China, el mayor consumidor de cobre a nivel mundial, ha generado desilusión en los mercados. Aunque el gobierno destinó 1,4 billones de dólares, gran parte de estos fondos se enfocaron en la reestructuración de la deuda local, sin traducirse en un impulso directo a la demanda. Esto ha incrementado el pesimismo respecto a las perspectivas de la demanda china a corto plazo, debilitando aún más los precios.

En términos de oferta, se observa un aumento significativo en la producción, especialmente en el cobre refinado de China, país que continúa expandiendo su capacidad de fundición y refinación. Este incremento ha intensificado la competencia en el mercado de concentrados, impactando negativamente los cargos de tratamiento, reduciendo los márgenes de las fundiciones. Además, el aumento en la producción de Codelco durante septiembre ha ampliado la oferta global, intensificando la presión sobre los precios.

En resumen, la reciente baja del precio del cobre se explica por la fortaleza del dólar, las expectativas frustradas sobre la demanda china y el incremento de la oferta global. La incertidumbre generada por las políticas comerciales de Estados Unidos y la ausencia de estímulos económicos efectivos en China continúan pesando sobre el mercado.

## CIFRAS SEMANALES DEL MERCADO DEL COBRE

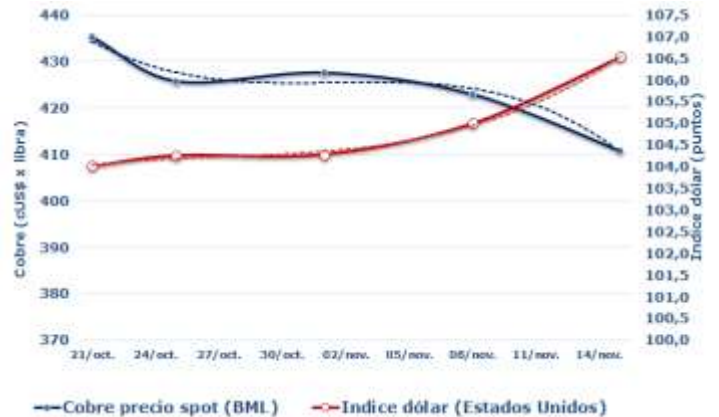
FIGURA 1: EVOLUCIÓN DEL PRECIO DEL COBRE (¢US\$/LB.)



TABLA 1: PRINCIPALES PARÁMETROS DEL MERCADO DEL COBRE

VARIACIONES SEMANALES DE PRECIO (¢/lb)			
08-nov	15-nov	Var %	DIF
422,9	410,7	-2,9%	-12,2
VARIACIONES DE INVENTARIOS TM			
08-nov	15-nov	Var %	DIF
492.097	483.502	-1,7	-8.595
VARIACIÓN DÍAS DE CONSUMO			
08-nov	15-nov	Var %	DIF
7,9	7,7	-2,5	-0,2
PRECIOS MÁXIMOS Y MÍNIMOS DEL AÑO (¢/lb.)			
2024	Valor	Var %	Amplitud
Max	492,5		125,7
Min	366,8		

FIGURA 2: RELACIÓN PRECIO DEL COBRE E ÍNDICE DÓLAR





# INFORME SEMANAL DEL MERCADO INTERNACIONAL DEL COBRE

Semana del 11 al 15 de noviembre de 2024

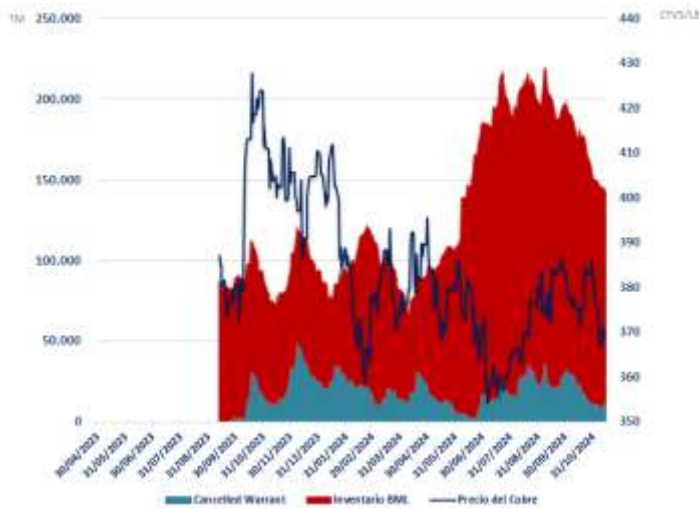
## INVENTARIOS EN BODEGAS DE BOLSAS DE METALES

Los inventarios de cobre en las bodegas de Taiwán alcanzaron 114.375 toneladas métricas (TM), mientras que en Corea del Sur se registraron 86.350 TM. Con estos niveles, Asia concentra el 73% de las existencias globales, seguida de Europa con un 10,1% y Estados Unidos con un 16,9%.

Los warrants cancelados, es decir, las existencias listas para entrega, representan el 8,7% del total. A nivel global, los inventarios de cobre en almacenes supervisados por las bolsas de metales disminuyeron en 9.120 TM, alcanzando un total de 483.502 TM. Esto implica una caída semanal del 1,9% con respecto al cierre de la semana pasada, aunque registra un aumento del 126% en lo que va del año, suficiente para cubrir 7,7 días de consumo mundial.

En cuanto a inventarios, la Bolsa de Futuros de Shanghái (SHFE) reporta 130.465 toneladas métricas (TM), mientras que la Bolsa de Metales de Londres (LME) cuenta con 271.875 TM. Por su parte, la Bolsa Mercantil de Chicago (CME) registra 81.162 TM.

FIGURA 3: RELACIÓN ENTRE INVENTARIOS Y PRECIO DEL COBRE



Bodegas	T.M	Variación T.M		Var. %	
		Semana	Año	Semana	Año
<b>Asia</b>	<b>222.500</b>	<b>-25</b>	<b>210.275</b>	<b>0,0%</b>	<b>1720,0%</b>
Emiratos Arabes					
Corea del Sur	86.350		83525		2957%
Malasia	3.625	2250	3175	163,6%	706%
Singapur	18.150	-900	10375	-4,7%	133%
Taiwán	114.375	-1375	113200	-1%	9634%
<b>América</b>	<b>525</b>	<b>-69.525</b>		<b>-99,3%</b>	
Baltimore			-50		-100,0%
Chicago					
New Orleans	500		-67.525		-99%
Mobile	25		-1.950		-98,7%
St. Louis					
Panamá					
<b>Europa</b>	<b>48.850</b>	<b>-500</b>	<b>-34.575</b>	<b>-1,0%</b>	<b>-41,4%</b>
Holanda	40.625	-200	-9.375	-0,5%	-18,8%
Bélgica					
España					
Alemania	7.525		-22.225		-75%
Italia	700	-300	-2.975	-30,0%	-81%
Reino Unido					
Suecia					
<b>BML</b>	<b>271.875</b>	<b>-525</b>	<b>106.175</b>	<b>-0,2%</b>	<b>64%</b>
<b>COMEX</b>	<b>81.162</b>	<b>602</b>	<b>64.098</b>	<b>0,7%</b>	<b>376%</b>
<b>SHFE</b>	<b>130.465</b>	<b>-9.197</b>	<b>101.747</b>	<b>-6,6%</b>	<b>354%</b>
<b>Total</b>	<b>483.502</b>	<b>-9.120</b>	<b>272.020</b>	<b>-1,9%</b>	<b>126%</b>

Este informe fue elaborado en la Dirección de Estudios y Políticas Públicas por:

**Paulina Ávila Cortés**

Analista Mercado Minero

**Nicolás Rojas Cueva**

Analista Mercado Minero

**Victor Garay Lucero**

Coordinador de Mercado Minero

**Patricia Gamboa Lagos**

Directora de Estudios y Políticas Públicas

TABLA 2: RESUMEN INVENTARIOS